

Подбор сортов сливы и алычи(русской сливы) для Подмосковья и соседних областей.

Часть первая. Подбор сливы.

В настоящей подборке статей мы обобщаем наблюдения и выводы полученные нами в результате многолетнего опыта выращивания косточковых культур в г. Ковров, Владимирской области.

Первые деревья косточковых культур (слива, алыча, абрикос, вишня войлочная) нами были посажены в 1997 г.

Немного о нас. Наш сад находится во Владимирской обл. в пригороде г. Ковров. Если посмотреть на карту, то станет понятно, что наши погодноклиматические условия аналогичны большинству районов Смоленской и Московской а также югу Тверской, Ярославской, Ивановской и западной части Нижегородской областей. Сортоиспытания проводились на 2-х участках, расположенных всего в 20 км. друг от друга, с разными почвенными условиями.

На первом участке почва песчаная, кислая и очень бедная. Грунтовые воды глубоко. Застоя воздуха и утренних туманов почти нет. Можно сказать, что участок расположен "на 7 ветрах" в центральной части очень пологого склона южной экспозиции.

На втором участке почва богатая гумусом, от слабокислой до нейтральной. Грунтовые воды тоже глубоко. Летом частые утренние туманы от реки, а весной возвратные заморозки. Сильных ветров нет.

Такой "расклад" делает весьма интересными полученные данные для тех, чей сад находится в аналогичных условиях, т.к. саженцы одного и того же сорта проявляли себя на разных участках по-разному.

В конце 90-х было тяжело купить саженцы не только алычи, а даже сливы домашней! Мы имеем в виду отсутствие «приличного» посадочного материала. Банальный пересорт в местах продажи саженцев (питомники, рынки, магазины), давал очевидный результат. Вырастающие на деревьях плоды не соответствовали хозяйственным признакам заявленного при покупке сорта, большинство саженцев имело южное происхождение, в силу этого они не переживали первую зиму. Стоит ли говорить о их предполагаемом 20-летнем сроке выращивания. Да и много- ли изменилось с тех пор за эти годы?

Теперь о наших критериях. Под «приличным» подразумевается обильный и ежегодный урожай ароматных, сладких, сочных, крупных и нарядных плодов при высокой зимостойкости (не путать с морозостойкостью!) и устойчивостью к грибковым заболеваниям. При этом габитус деревьев должен быть компактным (высота не более 3-4 м.) и не загромаждать (для некоторых сортов и 6 м. не предел) участок.

Выбор саженцев районированных для Владимирской обл. сортов, в те времена, особого оптимизма нам не внушал. Либо предлагаемые сорта обладали хорошей зимостойкостью, но имели низкие вкусовые характеристики, либо зимостойкость их была низкая, зато сорта обладали высокими вкусовыми качествами.

Нам повезло. Страна наша большая и в ней есть Владивосток, где ещё с советских времён велись работы по выведению сортов косточковых культур (в т.ч. сливы и алычи) на основе уссурийской, китайской, японской и др. слив, в условиях Средней полосы интродукцией данных видов слив и полученных с их участием сортов в то время ни кто не занимался и мы решили восполнить этот пробел.

За 2 десятилетия нами было опробовано около 30 сортов сливы, 12 алычи (русской сливы), 16 сортов вишни войлочной и 25 сортов абрикоса (в т.ч. и дальневосточной селекции). В настоящей статье мы расскажем о сливе и алыче, о других косточковых культурах поговорим в наших следующих статьях.

Испытания проводились на выбывание. Перечислим сорта, которые не понравились нам по вкусу. С ними мы расстались без сожаления: Яичная синяя, Мирная, Зюзинская, Скороспелка красная, Очаковская чёрная, Венгерка московская и Тульская чёрная.

Отдельные сорта, плодоносили не каждый год или были малоурожайными, даже при наличии нужных опылителей. Так мы простились с сортами: Евразия- 21, Волжская красавица и Смолинка.

Далее мы исключили сорта неустойчивые к грибковым заболеваниям - Антонина, Шаровая, Нина, Аннушка, Надежда, Ромэн и Ореховая.

И, наконец, мороз и продолжительные зимние оттепели зимой 2014 года добились сорта в общем-то неплохие, но с низкой зимостойкостью: Дуче и Тихоокеанскую.

Объективности ради надо заметить, что сортов, которые не "пошли" в нашей полосе было больше, но подробно останавливаться на каждом не прошедшем испытание считаем напрасной тратой времени. Практический же интерес представляет "сухой остаток", где после 20 лет испытаний осталось лишь 5 сортов:

-давно известные, надёжные и районированные в нашей зоне
Скороплодная , Красный шар;



Слива Красный шар. Фото Телевного И.Н.



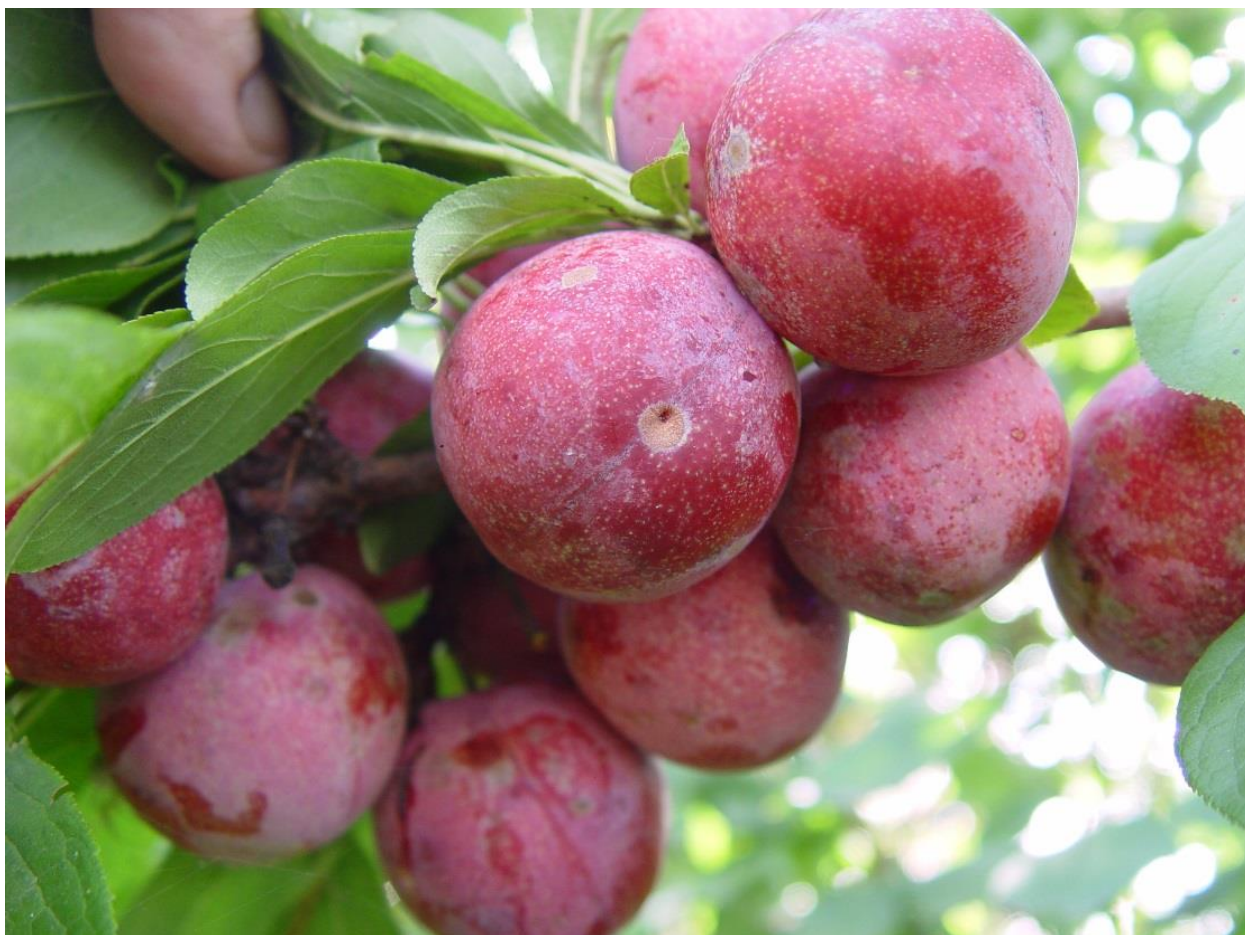
Слива Скороплодная. Фото Телевного И.Н.

-и Дальневосточные: Красномясяя, Хабаровская ранняя, Светлана.



Слива Дальневосточной селекции
«Светлана приморская»
масса средняя 27гр. (до 35гр.)
Косточка полностью отделяется
созревает в середине августа.

Всего 5- зато каких! И не где- то на югах, а у себя на участке. К тому-же это просто сливовый конвейер: Хабаровский ранний - Скороплодная- Красный шар- Красномясая- Светлана. Перечисленные 5 сортов имеют крупные и красивые плоды и ежегодное плодоношение. Деревья этих сортов не подмерзают, не болеют, ростом - невысокие (при правильном выборе подвоя), что позволяет нам собрать весь урожай с высоты обычного табурета.



Слива Красномясая. Фото Телевного И.Н.

К описаниям этих сортов мы можем от себя добавить, что плоды Красномясой напоминают нектарины и из них получается бесподобная сливовица, а Светлана приморская ничем не болеет (монилиозом в т.ч.) даже в местах с постоянными туманами и застоем воздуха. Кстати плоды у Светланы такие ароматные, что никого не оставляют равнодушным!

На наш взгляд именно эти сорта, насколько позволяет площадь участка, и должны быть основой сливовых посадок. Эти сорта в нашей полосе растут и плодоносят так, что никогда не мелькнут мысль от них избавиться, как мы поступили с другими сортами.

Каждый волен экспериментировать с другими сортами дополнительно к рекомендуемыми нами в этой статье сортам. Удача улыбнется Вам рано или поздно! Но с испытанными нами сортами, рекомендуемыми вашему вниманию в этой статье, Вы гарантированно будете с завидным урожаем!

Небольшая ремарка - завидный урожай могут давать только саженцы, привитые от маточных деревьев с такими- же "завидными" сортовыми признаками. Поэтому полезно перед покупкой саженца (если есть такая возможность) посмотреть, как в питомнике плодоносят маточники... Да и есть ли они вообще... И только потом приобретать саженцы.

Стоит упомянуть, что параллельно с сортоиспытанием шла работа по подбору подвоев для условий нашей полосы т.к. от них в значительной степени зависит долговечность и плодоношение взрослых деревьев. В этом качестве использовались сеянцы сортов: Евразия- 21, терна, Мирная, нескольких Венгерок, Скороспелка красная, Тульская чёрная, слива уссурийская и др. В результате нашего отбора появились явные фавориты. Ими оказались сеянцы сортов Венгерка пулковская и Скороспелка красная. Именно на этих подвоях, отобранные нами сорта прекрасно растут, плодоносят, не болеют и не подмерзают вот уже 17 лет подряд, хотя зимы были как на подбор для сортоиспытания. Так зимы перечисленных далее годов имели следующие особенности:

2005- морозы до -37

2010- морозы почти без снега до -37

2014- морозы после длительной оттепели.

Такие экстремальные условия обязательно бы выявили и показали недостатки предлагаемых нами сорто-подвойных комбинаций, саженцы бы попросту тихо погибли. Но этого не произошло. К тому же, мы отметили, что использование подвоя Венгерка пулковская снижает высоту привитой на этот подвой Скороплодной и Красного шара до 3,5 метров. При этом, прививаемость в первой половине мая улучшенной копулировкой "на столе" составляет 90- 95%. Данные подвои долговечны, зимостойки и не боятся подопревания.

И напоследок, несколько советов из практики:

- саженцам на корнях сеянца Венгерки Пулковской и сеянца Скороспелки красной вполне достаточно обычной садовой земли: рыхлой, богатой гумусом, слабокислой или нейтральной; в посадочную яму нужно обязательно внести доломитку, мел и т.п. Если же на Вашем участке почва кислая, то этот случай рассмотрим в статье про алычу.

- содержимое посадочной ямы (как его ни трамбуй!) через 2-3 года всё равно дополнительно спрессуется, а саженец обязательно опустится вниз, поэтому сажать надо на холмик высотой около 20 см.

- при посадке сливы, как, впрочем, и всех косточковых, нельзя заглублять корневую шейку и допускать застоя талых вод ранней весной на уровне корневой шейки;

- слива даже при отсутствии насекомых, опыляется ветром, следовательно, посадку саженцев этих сортов желательно производить на расстоянии 2,5 м. друг от друга.

О результатах подбора для нашего климата алычи (русской сливы) расскажем в нашей следующей публикации.

Декабрь 2016 года

Илья и Елена Телевные

Действительные члены МОИП

г. Ковров, Владимирская область.

[Перейти на сайте секции БОС МОИП: www.sad-moip.ru](http://www.sad-moip.ru)