

Ранние сорта(ГФ) винограда в северном Подмоскowie. Итоги 2016 г.

Сопин А.И., к.т.н., член МОИП

(Солнечногорский район Московской области)

1.Общая часть

Настоящая работа является продолжением анализа созревания винограда на моем участке в 2016 году. Если в первой части работы мы рассматривали очень ранние сорта(ГФ) моего виноградника, то в этой работе проанализируем созревание ранних (по моей классификации, т.е. с САТ до 2300) сортов(ГФ).

В предыдущей работе «**Очень ранние сорта(ГФ) винограда в северном Подмоскowie. Итоги 2016 года**» подробно рассмотрены погодноклиматические условия вегетации винограда в этом сезоне, особенности температурного режима почвы и воздуха в период его цветения и созревания <http://sad-moip.ru/useful-facts/ctatya-ochen-rannie-sorta-gf-vinograda-v-severnom-podmoskove-ito>

2.Условия цветения и созревания

В таблице 1 дан перечень сортов(ГФ), созревших при САТ менее 2300 в сезоне 2016 года и приведены также температуры почвы.

Таблица 1

№п.п.	Сорт (год посадки)	Начало цветения	Температура почвы на начало цветения (20\40 см), Град	САТ на начало цветения	Дата созревания	САТ созревания, Град
1	Арочный(2007)	23.06	17.0\15.1	775	17.08	2275
2	Зилга(2009)	16.06	13.8\12.2	640	31.08	2230
3	Кодрянка(2006)	22.06	17.2\15.0	780	17.08	2290
4	Кристалл(2006)	18.06	15.6\13.6	705	30.08	2230
5	Новый русский(2010)	19.06	16.0\14.0	720	31.08	2200
6	Русский ранний(2005)	19.06	15.8\14.0	760	31.08	2255
7	Снегирь(2007)	27.06	18.0\16.0	800	09.09	2230
8	Гаежный(2006)	22.06	17.1\14.8	770	31.08	2200
9	Флора(2005)	16.06	13.7\12.2	670	02.09	2240
10	Юодупе(2009)	15.06	12.5\11.0	650	25.08	2145

Общим для этой группы сортов(ГФ) является то, что они начали цветение во второй половине июня, когда в почве и в воздухе сложились хорошие условия для оптимального (в моем регионе) развития. Средняя температура воздуха в этот период поднялась до +20...+25*С, а почва прогрелась в горизонтах «20см» и «40см» до +18*С и +14*С соответственно.

Вторым интересным моментом следует отметить то, что цветение этой группы началось при накопленном САТ от 640 до 800 Град. Это значительно выше, чем для очень ранних сортов, поведение которых мы рассматривали ранее.

Третьей особенностью является довольно большая растянутость по срокам созревания: первые ягоды винограда этой группы созрели уже 17 августа, а последние – в первой декаде сентября.

Весь комплекс погодно-климатического воздействия в период цветения винограда ранних сортов благоприятствовал хорошему опылению их соцветий и в целом быстрому развитию растений.

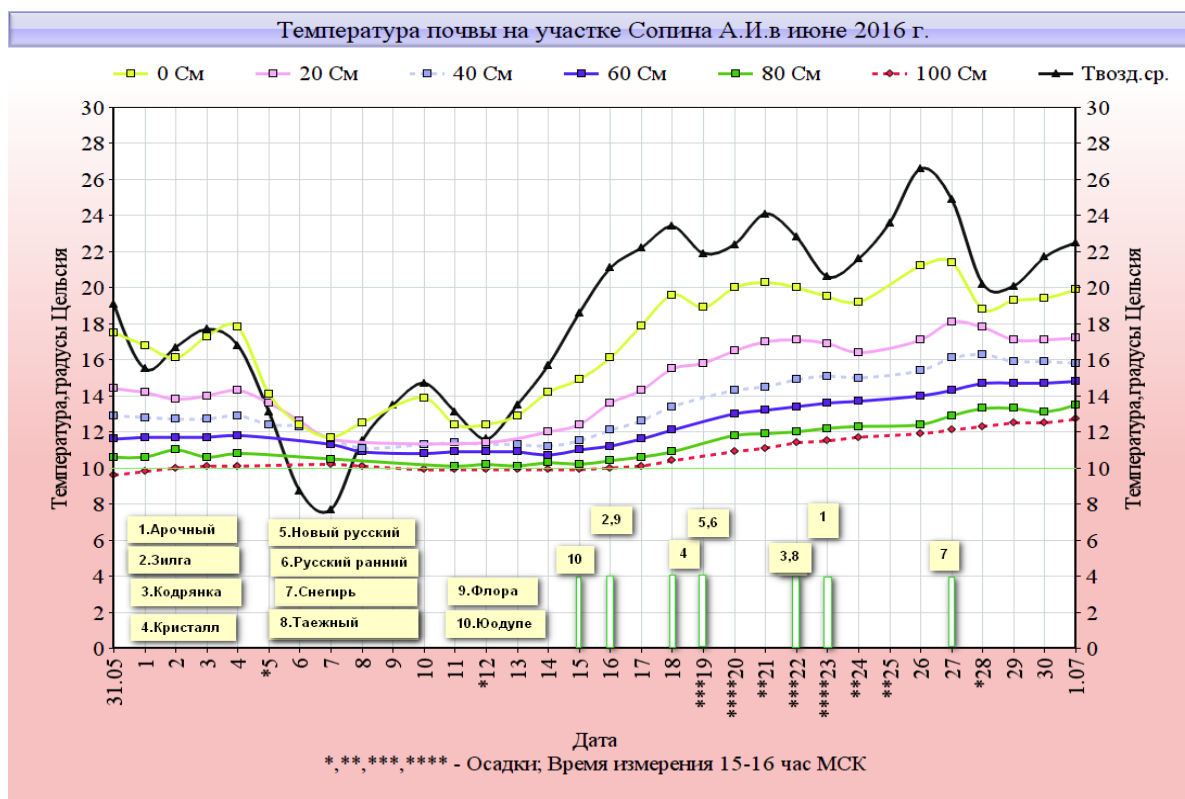


Рис.1 График температуры почвы, средней температуры воздуха в июне 2016 года и сроки начала цветения винограда

Сроки цветения винограда выделены на рис.1 и нумерация соответствует нумерации таблицы 1. Отмечаю, что начало цветения пришлось на период, когда прошли обильные осадки, но температура корнеобитаемых горизонтов почвы значительно выросла. Температурный

режим воздуха установился во второй половине месяца благоприятный для опыления соцветий.

Развитие винограда в июле 2016 года происходило в соответствии с достаточно комфортным температурным режимом почвы и воздуха (см. предыдущий материал на http://i.sad-moip.ru/u/f6/8fa3d6e85111e68e109b1491705dd1/-/Сорта_2016.pdf).

Созревание винограда ранних сортов моего участка началось с 17 августа и открыли этот сезон Арочный и Кодрянка. К концу августа к ним присоединились Зилга, Кристалл, Новый русский, Русский ранний, Таежный, Юодупе. В первой декаде сентября начали созревание Флора и Снегирь.

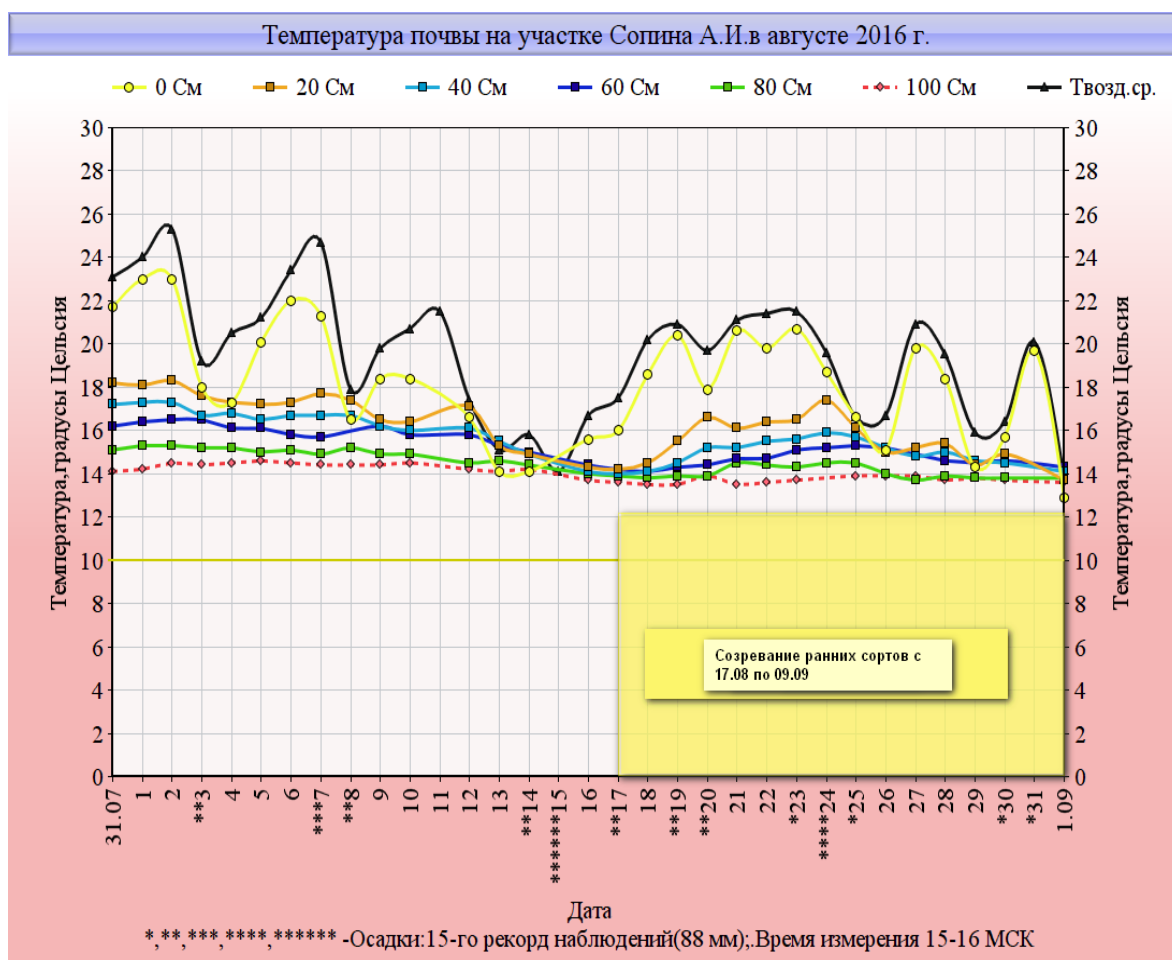


Рис.2 Температурные условия созревания винограда в августе 2016 г и сроки начала созревания ранних сортов моего участка

Созревание началось в конце августа – начале сентября, но сорта этой группы довольно долго могли находиться на кустах без явных признаков перезревания или растрескивания (за исключением Таежного и Кодрянки). Некоторые сорта показывали хорошую устойчивость к осадкам – растрескивания не наблюдалось.

3. Характеристика сортов 2016 года

3.1 Арочный

Этот сорт в 2016 году не раскрыл свой потенциал полностью. Грозди получились более мелкими, чем удавалось вырастить в 2014 году. Ягоды были, как и в любой другой год – красивыми, но тоже не отличались величиной: ранее были сезоны с особо крупной ягодой.



Рис.3 Гроздь

винограда сорта Арочный

Одним из достоинств этого сезона стала бессемянность ягод Арочного. Ягоды были весом около 7-8 грамм с сахаристостью сока в период полного созревания до 17% Брикс. Вкус ягод – простой гармоничный. Ягода может долго висеть на кусте совершенно не растрескиваясь. Отмечаю, что мне еще не доводилось видеть ос на ягодах Арочного. Очень хорошая сохраняемость как на кусте, так и срезанной грозди: в условиях не отапливаемого садового домика грозди Арочного прекрасно сохранились до ноября.

Интересно, что ягоды также очень устойчивы к осадкам и не

растрескиваются в периоды повышенной влажности.



Рис.4 Гроздь

винограда сорта Арочный под дождем.

К достоинствам этого сорта отнесем также отличное вызревание лозы и устойчивость к болезням при трехкратной обработке. Растет виноград этого сорта в довольно жестких условиях: он высажен у забора, укрывающего участок с запада – прямое солнечное освещение в течение светового дня есть только в той его части, которая возвышается над забором. У нижней же части (включая грозди) прямое солнечное освещение присутствует с утра и до 14 часов.

3.2 Зилга

Один из сортов, который плодоносит обильно и ежегодно при минимальном числе обработок от болезней. Обычно созревает еще летом – редко, когда период созревания переходит на начало сентября. Вот и в 2016

году Зилга отметилась прекрасным урожаем.



Рис.5 Гроздь

винограда сорта Зилга

Традиционно вкус ягод Зилги довольно богатый, с несколькими фруктовыми ароматами на фоне ненавязчивого изабельного вкуса. Сахаристость сока ягод в этом году не поднималась выше 16% Брикс, но при низкой кислотности вкус отмечался сладким. Сами же ягоды не крупные – весом не более 4-5 грамм, округлой формы, темно синие, почти черные при удалении густого пруина.

Грозди не крупные, весом около 300 грамм. В иные годы вес гроздей бывает и больше – до 400-450 грамм. Но в этом сезоне вес нас не баловал, но урожайность была высокой. Некоторые побеги несли на себе нагрузку в две грозди, но созревали они, естественно, несколько позже, чем при нагрузке одной гроздью.

К достоинствам этого сорта можно отнести его высокую устойчивость к болезням при минимальном числе обработок фунгицидами. Лоза, как всегда, вызревает в этом сезоне надежно и почти на всю длину.



Рис.6 Урожай

винограда сорта Зилга на одном рукаве

3.3 Кодрянка



Рис.7 Гроздь винограда сорта

Кодрянка 17 августа 2016 г

Этот сорт растет у меня довольно давно и я все продолжаю поражаться его нестабильности в моих условиях. Одно слово – сорт он у меня пограничный: чуть недобор тепла или плохая погода в период цветения и

созревания и вот результат: либо недобор сахаристости сока, либо растрескивание ягод.

Так произошло и в этом сезоне – сказался предыдущий совсем не теплый сезон, а значит – плохая закладка соцветий в плодоносных почках. Свою лепту внес и не в меру дождливый август 2016 года, когда в почву вылилось рекордное количество влаги (более 200% от нормы). На фоне таких аномалий ягоды Кодрянки долго не продержались – уже к 23 августа стало заметно растрескивание ягод.



Кодрянка 23 августа

Рис.8 Гроздь винограда сорта

Сам по себе сорт неплохой, но уж больно привередлив в моих условиях. Попытка обработки ГК уже второй год не приносят никаких видимых изменений. Сахаристость сока в этом сезоне осталась невысокой – до 17% Брикс. Вес ягоды год от года не меняется и остается не более 8 грамм. Вкус интересный, настоящий южный виноград, хотя и без муската. Грозди тоже довольно крупные – до 600 грамм.

Довольно устойчива к болезням при трех обработках. Лоза зреет не совсем так, как хотелось бы: хватает на длинную обрезку и несколько черенков.

3.4.Кристалл

Сорт, стабильно плодоносящий из года в год. Вот и в этом сезоне Кристалл порадовал хорошим урожаем. В период цветения обработал ГК и соцветия несколько растянулись, что впоследствии оказалось положительным фактором: ягоды не стали давить друг друга, не возникли гнили. В прошедшем сезоне дал возможность этому сорту проявить себя на длинной обрезке (до 10...12 почек) и это оправдало себя.



Рис.9 Гроздь винограда

сорта Кристалл

Традиционно грозди от 200 до 300 грамм с очень сладкой ягодой – сахаристость сока при полном созревании дотягивает до 20% Брикс. Ягоды не крупные, весом около 2-х грамм. Вкус простой, но с интересными оттенками.

Лоза вызрела отлично, несмотря на то, что общий урожай составил почти 7 кг: куст мощный, легко тянет нагрузку. Мои попытки сделать ягоду бессемянной на этом сорте уже третий год не дают желаемого результата – снижается только число косточек в ягоде, но бессемянности добиться пока не удалось.

Сорт устойчив к болезням – при трехкратной обработке следов грибковых заболеваний не обнаружено. В целом за многие годы сорт показал себя очень надежным во всех отношениях. Вариации обрезки лозы можно делать в широких пределах: от 4 до 10 почек. Черенки хорошо укореняются, школка успеваает вызреть даже в условиях моего участка – очень ценное свойство при размножении винограда этого сорта.

3.5 Новый русский

Единственный сорт А.И.Потапенко на моем участке и в этом сезоне показал стабильный результат: ягоды сладкие, с сахаристостью сока до 20% Брикс. Грозди не отличаются большим размером – в основном 100-200 грамм, некоторые экземпляры до 300 грамм. Ягода розовая с интересным ароматом, присущим сортам с большой долей *Vitis amurensis*, средних размеров – около 5-6 грамм.



Рис.10 Грозди винограда сорта Новый русский

Сорт довольно устойчив к болезням, но после сбора урожая на нем в сентябре все же отмечалось поражение молодых побегов (в основном в верхней части побега) небольшим налетом оидиума. Поскольку рядом растут кусты винограда с более поздним сроком, то обработку проводить было нельзя, поэтому профилактику в это время делать нежелательно.

3.6 Русский ранний

При созревании очень красивая ягода и гроздь. Вот и в этом сезоне получились добротные ягоды несмотря на то, что грозди выглядели не самыми крупными. Но размер ягод остался на прежнем уровне – около 5-6 грамм. Обычный темно-розовый цвет, с просветлениями от густого пруина, с сахаристостью сока до 22% Брикс и гармоничным вкусом – вот краткое описание ягоды.

Самая высокая сахаристость на ягодах Русского раннего достигалась в жаркие сезоны – порой даже доходило до заизюмливания ягод при 26% Брикс. В период созревания ягоды этого сорта сразу становятся добычей для ос, легко расправляющихся с тонкой кожицей. Поэтому при первых признаках созревания необходимо бороться с осами, например, с помощью

сетчатых мешочков.



Рис.11 Гроздь винограда

Русский ранний



Рис.12 Грозди винограда Русский ранний при полном вызревании 30.08.2016 г.

У винограда Русский ранний хорошо вызревает лоза, этому также способствует то, что он растет около южного забора моего участка и это место довольно теплое благодаря укрытию с севера и переизлучению падающего солнечного света. К недостаткам следует отнести нефатальную чувствительность к грибковым болезням и эта проблема снимается увеличением числа обработок фунгицидами.

3.7 Снегирь

В нынешнем сезоне созрел необычно рано; обычно это происходит в первой декаде сентября. Грозди недостаточно крупные (не более 500 грамм), хотя в иные годы легко эта ГФ легко преодолевала планку одного килограмма.



Рис 13 Гроздь винограда

ГФ Снегирь сезона 2016 г.

Ягоды от крупных до очень крупных (6-9 грамм), с красивой розовой окраской с одной стороны или полностью – так бывает в разные годы. Сахаристость сока ягод в этом сезоне была не выше 17% Брикс – это тот потолок, который был достигнут этой ГФ на моем участке. Ягода очень

сочная, с небольшими семенами. Вкус ягоды гармоничный с интересными освежающими нотками – все это делает вкус винограда очень запоминающимся.

Болезням подвержена слабо – вполне обходится тремя обработками за сезон. Лозы вызревают в моих условиях на ту длину, которая необходима для поддержания обрезки на 6-8 почек; иногда бывает и больше для нарезки черенков.

3.8 Таежный

Таежный – один из сортов, который постоянно находится на шпалере: даже зимой я его не снимаю. Зимостойкость этого сорта довольно высокая и он уже пять лет растет в арочной формировке.



Рис.14 Гроздь винограда сорта Таежный при перезревании

Виноград этого сорта довольно специфический – ягоды с достаточно сильным ароматом лабруски, но очень сладкие при созревании: кислотность довольно низкая. При сахаристости сока 19% Брикс вкус очень запоминающийся, кислоты совершенно не чувствуется. Ягоды средних

размеров и весом 4-6 грамм, темно-синие, округлые, с сильным пруиновым налетом.

Грозди небольшие – не более 300 грамм, рыхлые, долго не висят на кусте поскольку ягоды во влажный год склонны к растрескиванию. Это обстоятельство приводит к тому, что надо внимательно следить за состоянием гроздей и ягод в период созревания.

К болезням Таежный устойчив слабо – часто случается, что во время созревания ягод на нем появляется оидиум. Поэтому приходится подбирать режимы обработки фунгицидами под такое развитие.

3.9 Флора

Об этом сорте хочется рассказать подробнее. Он растет у меня в двух вариантах – привитом и корнесобственном. Оба куста хорошо плодоносят, оба растут в ОГ, на обоих кустах рано и хорошо созревает виноград.



Рис15 Гроздь Флоры в процессе созревания

Привита Флора на Альфу и прививка оказалась удачной: мощная корневая система Альфы замечательно справляется с ростом побегов и листвы на кусте. Сроки созревания на привитом кусте немного сдвинулись –

недельный срок в основном соблюдается каждый сезон. Например, Флора корнесобственная уже в третьей декаде августа достигает технической зрелости с сахаристостью сока 17% Брикс при среднем весе грозди 500 грамм. Отдельные грозди нередко превышают вес в один килограмм, но в сезоне 2016 года очень крупных гроздей не было.



Рис.16 Гроздь созревшей Флоры корнесобственной

Одной из интереснейших особенностей Флоры является ее положительная реакция на обработку соцветий и ягод гиббереллином. При этом увеличивается не только размер самой ягоды, но и сама она становится бессемянной. Сама же ягода довольно крупная в размере, более 35 мм.



Рис.17 Размер ягоды Флоры

Вес гроздей и ягод также увеличивается. Вот так выглядит средняя ягода Флоры после обработки ГК. Некоторые экземпляры увеличиваются и до 12 грамм, но основная масса ягод находится в районе 10 грамм.



Рис.18 Ягода Флоры на весах

Бессемянность ягод Флоры хорошо видна на типичном фото



Рис.19 Ягода Флоры бессемянной

Сахаристость сока ягод Флоры обычно не превышает 18% Брикс, но сам по себе интересен кишмиш таких крупных размеров. И хотя вкус ягод Флоры не назовешь выдающимся, в нем все равно есть изюминка, отличающая этот сорт от других и делающая ягоды привлекательными.

Отличают Флору также и хорошее вызревание лозы в обоих вариантах выращивания: как правило, к осенней обрезке лоза вызревает настолько, что можно смело проводить и длинную, и короткую обрезку. Сорт относительно устойчив к болезням и трехкратная обработка бывает достаточной для прохождения сезона без оидиума, милдью и других грибковых заболеваний. Черенки Флоры получаются качественными и хорошо укореняются.

3.10 Юодупе

Сорт обычно очень ранний, но в сезоне 2016 года немного припозднился и созрел лишь к 25 августа.

Ягода с ненавязчивым ароматом лабруски, вкус интересный, но довольно простой – в ней не чувствуется богатого букета, как у ее соседки Зилги. Однако есть и отличительные факторы из-за которых она мне нравится – долго висит на кусте, не поражается осами, со временем теряет кислоту и становится очень сладкой. Вес ягоды около 3-4 грамм, темно-синяя окраска с густым пруином.

Грозди Юодупе небольшие: не более 250 грамм, довольно рыхлые, без горошения.



Рис.20 Гроздь винограда сорта Юодупе

Сорт Юодупе относительно устойчив к болезням, хорошо растет в ОГ без искусственных усилий к добавке тепла. Трехкратная обработка фунгицидами снимает проблемы грибковых заболеваний.

Лоза этого сорта очень хорошо вызревает и к осени двухметровые вызревшие лозы готовы к обрезке. Обычно получается много качественных и хорошо укореняющихся черенков.

4.Выводы

1.Цветение сортов винограда раннего срока созревания на моем участке началось 15 июня при температуре почвы в широком диапазоне температур: от 12.5*С до 18.0*С и от 11.0*С до 16.0*С в горизонтах «20 см» и «40 см» соответственно.

2.САТ на начало цветения группы ранних сортов составил 640...800*С.

3. Созревание винограда ранних сроков в сезоне 2016 года началось 17 августа и продолжалось в первой декаде сентября.

4. Для сортов винограда этой группы было характерным общее снижение массы грозди из-за погодных условий как 2016, так и предыдущего года.

Сопин Александр Иванович

17.01.2017 г

[Перейти на сайте секции БОС МОИП: www.sad-moip.ru](http://www.sad-moip.ru)