

# Итоги 2015 года на винограднике Сопина А.И.

(часть 1)

Каждый год приносит нам, виноградарям Подмосковья, свои сюрпризы.

Очередным сюрпризом природы стало на этот раз довольно позднее цветение винограда – в этом сезоне оно началось в самом конце мая, а именно 31 числа. Затем последовало два спада температуры воздуха в самый разгар вегетации.

На рис.1 показана температура почвы в двух наиболее корнеобитаемых горизонтах(20 и 40см), а также начало цветения и созревания винограда.

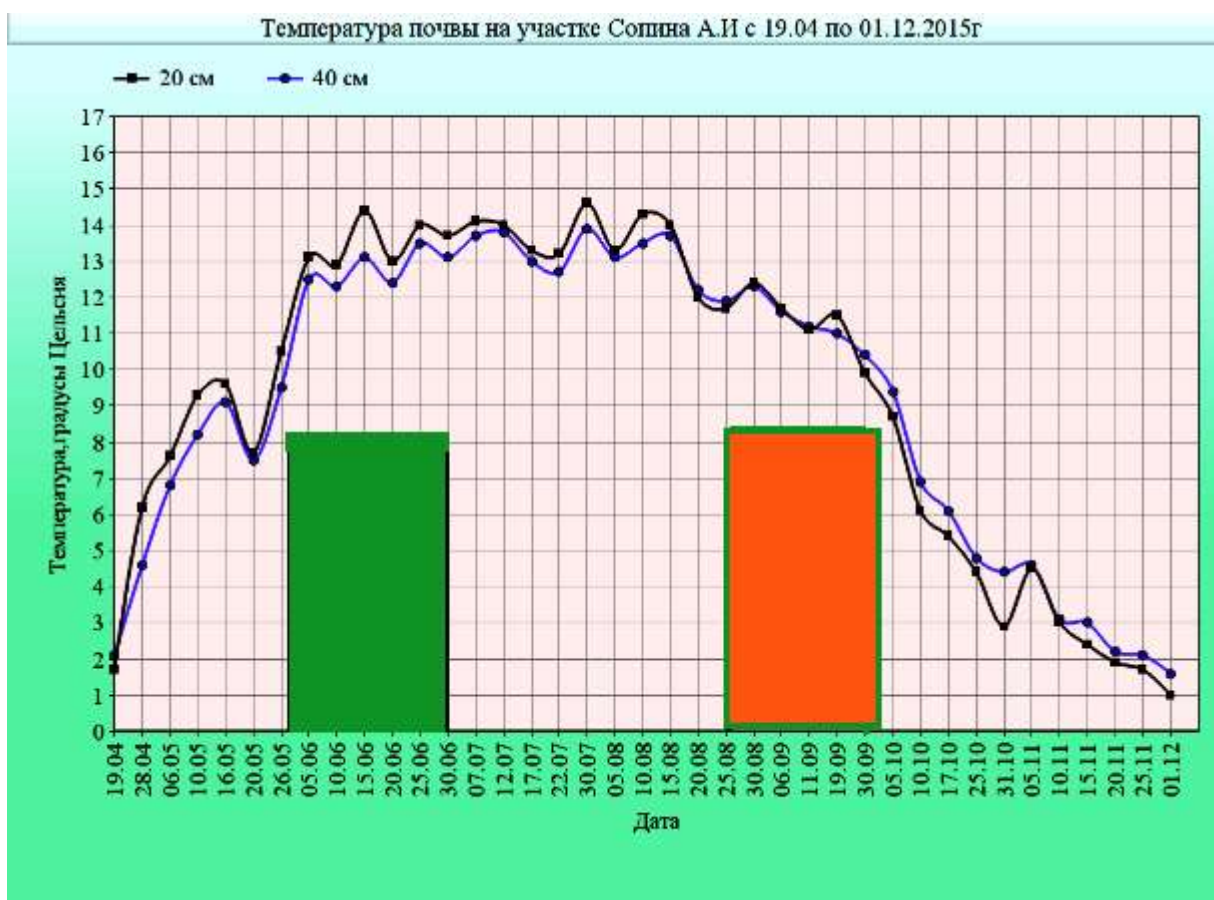


Рис.1 Температура почвы, время цветения и созревания винограда в 2015 году

Мало того, что температура почвы оказалась не выше +15\*С даже в самое теплое время сезона, но и случилось два серьезных похолодания: в июле(Рис.2) и августе(Рис.3)

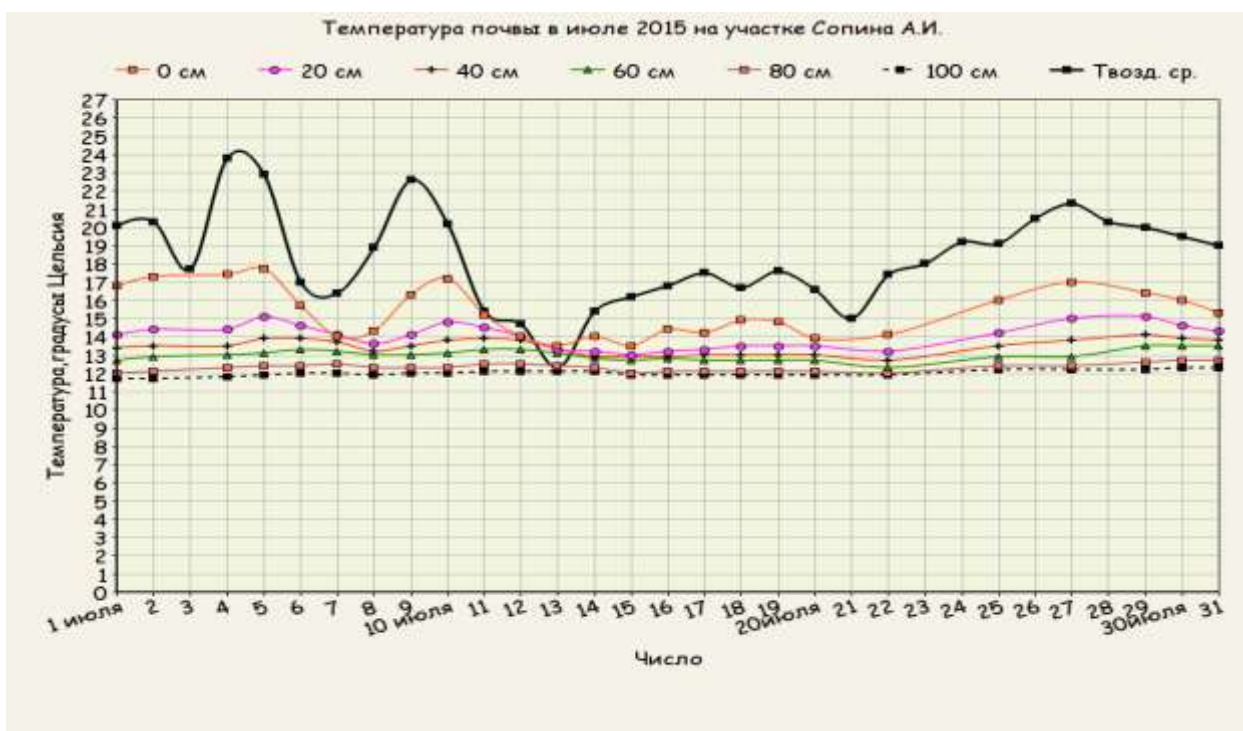


Рис.2 Температура почвы и средняя температура воздуха в июле

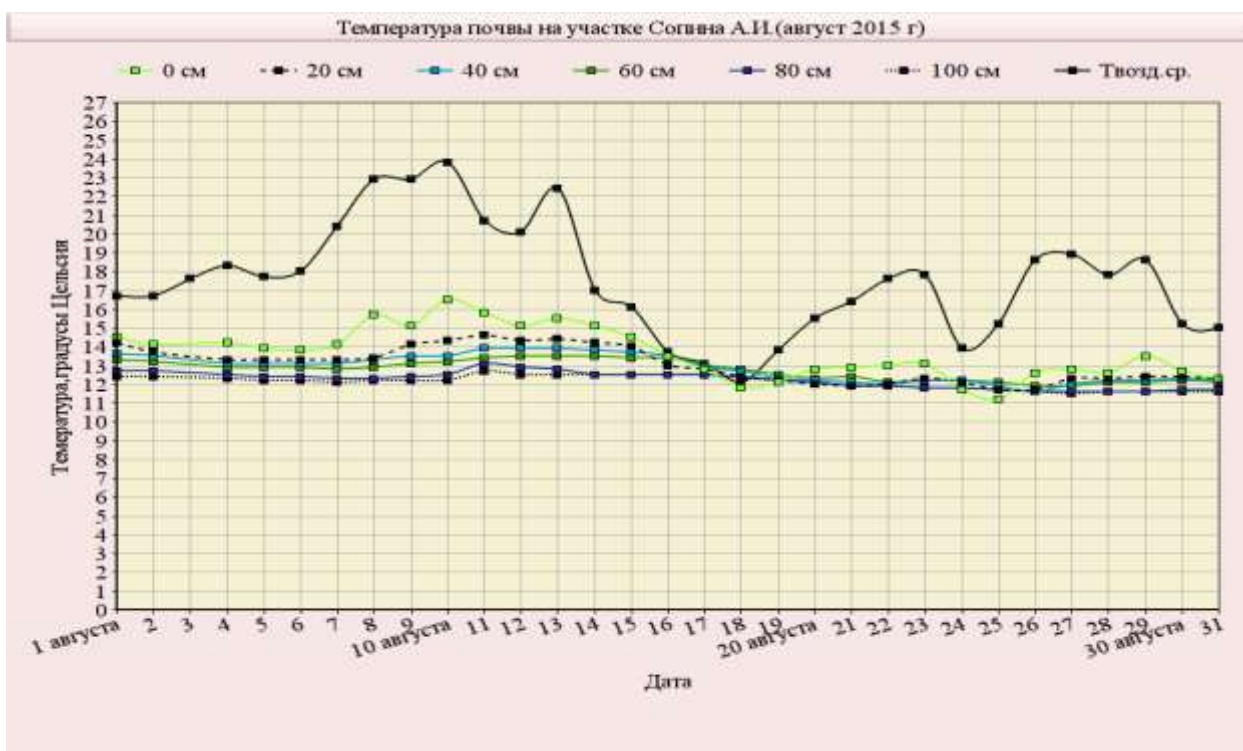


Рис.3 Температура почвы и средняя температура воздуха в августе

При этом среднесуточная температура воздуха опускалась ниже +15\*С, а ночные температуры в это время бывало не превышали +10\*С. Дневные температуры при этом не компенсировали ночное охлаждение почвы и растения переставали развиваться должным образом.

Все эти факторы самым негативным образом отразились на сроках созревания винограда – он начал достигать технической зрелости только после 25 августа.

Решающую роль в созревании внес необычно теплый сентябрь(вторая его половина) и только это обстоятельство сыграло решающую роль в том, что у меня на участке в 2015 году созрели 52 сорта(ГФ) винограда, включая тепличные сорта довольно позднего срока созревания.



Рис.4 Температура почвы и средняя температура воздуха в сентябре

Средняя температура воздуха в июне тоже имела несколько неровный характер, но отвечала среднегодовым значениям и поэтому развитие винограда в этот период происходило в нормальных условиях, что и выразилось во вполне удовлетворительном цветении и завязи.

С целью предотвращения вспышек грибковых заболеваний я проводил обработку винограда в разных фазах развития следующими препаратами:

-Медным купоросом(3%) в фазе раскрытия побегов от зимнего укрытия;

-Гидроокисью меди и Топазом в стадии зеленого конуса 3-5 листьев;

-Полирамом и препаратом Альетт(фосэтил алюминия) в фазе «до цветения»;

-Орданом и Альетт в фазе «гороха»;

В двадцатых числах июля я прекратил обработки фунгицидами, что имело серьезные последствия для сорта Алешенькин: при влажной и холодной погоде на нем развилась эпидемия Милдью и это негативно отразилось на созревании гроздей и лозы. В результате листва на кусте почти полностью была поражена и лозы к осени показали плохое вызревание. Это может самым серьезным образом отразиться на зимовке куста и его плодоношении в сезоне 2016 года.

Кроме обработок фунгицидами я проводил несколько внекорневых подкормок Нутривантом, а в августе и монофосфатом калия.

В целом сезон получился довольно удачным: урожай был не хуже предыдущих лет, лоза на большинстве кустов вызрела хорошо или удовлетворительно.

Начнем характеризовать отдельные сорта(ГФ), наиболее хорошо проявившие себя в этом сезоне.

1. **Агат донской**, как и в предыдущие годы, оказался «рабочей лошадкой» - его не изменили погодные условия; немного затянулся срок цветения(11.06) и созревания(14.09).Грозди были крупными, ягода тоже, сахаристость сока ягод достигала 15% Брикс.



Рис.5 Агат донской

Болезни Агат донской в этом сезоне почти обошли стороной: небольшие следы поражения милдью на листьях отмечались, но в целом это никак не сказалось на урожайности и сроках.

**2.ГФ Аладдин** в этом сезоне зацвел 22.06, а в полосу технической зрелости вступил к концу сентября – 29.09.Грозди традиционно у Аладдина небольшие(Рис.6), но очень крупная ягода(рис.7)

Ягоды крупные, желто-розового цвета, мясистые, с несколькими косточками. Вкус простой, сахаристость сока 17% Брикс.



Рис.6 Гроздь ГФ Аладдин



Рис.7 Ягода

ГФ Аладдин

3. **ГФ Алекса ранняя** уже второй год показывает, что она претендует на полноценное участие в виноградной жизни моего участка – лоза и ягоды прекрасно вызревают. Во вкусе замечательный мускат, грозди умеренно-плотные, весом до 400 г.



Рис.8 Ягода

ГФ Алекса ранняя

Цвела эта ГФ в этом сезоне довольно поздно – 26.06, а созрели ягоды к концу сентября.

**4.Алешенькин** на этот раз испытал серьезный стресс: в конце июля его серьезно зацепило милдью. Этого не произошло бы, но июль выдался довольно дождливым и относительно холодным и Алешенькин, как индикатор грибковых заболеваний на моем участке, «вспыхнул» при первом же послаблении в обработках.

Грозди в этом сезоне были мельче обычных, много ягоды осыпалось из-за болезней, но в итоге я оставил не более 10 кг гроздей на куст. Вытянуть-то он вытянул, но лоза вызрела плохо – на 2-4 почки, даже черенков нарезать не удалось.



Рис.9 Алешенькин



Цветение началось довольно поздно – 10.06, а созревание тоже затянулось: первые грозди срезаны 3 сентября. Ягоды были как всегда – вкус простой, гармоничный, приятный и радующий приличным сахаром – до 19% Брикс.

**5.ГФ Анжелика(Ксения)** третий год плодоносит у меня на участке и всегда поражает красотой своих гроздей и ягод. Ягоды удлиненные, настоящий «дамский пальчик», с легкой розовинкой с одной стороны(Рис.10). В этом сезоне окрас был несколько бледнее обычного, да и созрели ягоды довольно поздно – 26 сентября. Эту ГФ сложно назвать беспроблемной для нашего региона: позднее цветение(25.06) и позднее вызревание лозы ставят ее в зависимость от температурных параметров лета, которое в наших краях не всегда стабильно теплое.



Рис.10 Анжелика

Сама гибридная форма хорошо откликается на обработку ГК(Рис.11) и дает возможность получить при применении базовой технологии обработки бессемянную ягоду с хорошими параметрами сока(17%Брикс).



Рис.11 Ягода ГФ Анжелика(Ксения) в разрезе после обработки ГК

**6.ГФ Илья** – настоящее открытие сезона. В прошлом году он уже давал первую гроздь, но по-настоящему раскрылся в этой осень. Четыре грозди довольно крупного(Рис.12) размера(одна ,отправленная на выставку МОИП, весила около 700 г) с ягодами более 10 г(Рис.13) прекрасного сортового вкуса с сахаристостью сока 17% Брикс , показали мне началом настоящего плодоношения новой ГФ для моего виноградника.

Еще весной было видно, что довольно позднее цветение(23.06) приведет и к достаточно позднему созреванию(в этом сезоне 25.09).Но интересно, что к

моменту созревания гроздей вся лоза на метр и более была уже вызревшей.



Рис.12.Гроздь ГФ

Илья на весах



Рис.13 Ягода ГФ

Илья на весах

Приятно было испытать грозди этой ГФ на лежкость. В условиях хранения в таре(помещение садового домика) гроздь без видимых изменений и деформации пролежала до середины ноября и порадовала меня своим отменным вкусом.

7. **Зилга** в этом сезоне, как всегда,- безупречна. Цвести начала 15.06, а в полосу созревания вступила тоже с характерной для всех двухнедельной задержкой 10.09.Опыление было хорошим, но особенностью года стали не такие большие, как раньше, размеры грозди.



Рис.14 Грозди Зилги

При этом, надо отметить, что ягоды остались примерно того же размера, что и в прошлые годы. Вкус ягод глубокий, сахаристость сока 16% Брикс, с небольшим ароматом лабруски, но ненавязчивым, а хорошо оттеняющим богатую палитру ароматов ягоды. Довольно интересно, что в таком, в целом располагающем к болезням году, Зилга совершенно не болела: листва оставалась чистой

до самого естественного листопада. Не лишне будет отметить, что растет она у меня в ОГ.



Рис.15 Ягода Зилги на весах

8. **Юодупе** на этот раз тоже зацвела позже обычного – только 15.06, а созрела к концу августа – 20.08.



Рис.16 Юодупе

Как обычно, этот сорт в рядах самых первых и созревает уже в середине августа, но реалии этого года именно таковы. Гроздь Юодупе некрупная, больше 200-250 г у меня не бывает.



Рис.17 Ягода Юодупе

на весах

Вкус простой, лабрусковый аромат выражен ярче, чем у Зилги. Сахаристость сока в этом сезоне была около 16% Брикс. Сама ягода некрупная: весом 4-5 г ,округлой формы; мякоть иногда слизистая, в полном созревании «мешочек» исчезает. Довольно долго висит на лозе, постепенно закрахмаливаясь.

Болезням в этом сезоне подвергалась слабо, но отдельные листья были отмечены милдью, особенно это стало заметно после уборки урожая. Лоза вызрела отлично, черенки получились добротными.

**9.Циравас аграа** у меня неразрывно связана с именем ее автора – Г.Э.Весминыша, с которым я познакомился на Международной конференции в Москве .Осенью он же мне и передал пару черенков этого замечательного сорта.

В прошедшем сезоне Циравас аграа была одним из первых, кто дал зрелую гроздь еще в 24.08, тогда как цветение сорта началось лишь 14.06.



Рис.18 Гроздь Циравас

аграа



Рис.19 Грозди Циравас

аграа

Вызревание было рекордно быстрым несмотря на довольно неблагоприятные климатические условия лета. Сказывается целенаправленная работа автора этого сорта для условий Латвии, где такая погода не редкость.



Рис.20 Ягода Циравас аграа на весах

Грозди весом 200 – 250 г и ягода около 5 г весом вполне соответствуют оригинальному описанию автора. Ягода сочная, с великолепным и запоминающимся мускатом, с тонкой кожицей – в ней все создано для наслаждения! Сахаристость сока тоже вполне высокая – до 19% Брикс.

В течение сезона при минимуме обработок болезней на сорте не отмечал. К концу сезона лоза вызрела более, чем на два метра, дав качественные черенки.

**10.Супага** в этом сезоне выглядела вполне достойно, но получила легкие повреждения от милдью. Это сказалось на качестве урожая – часть ягод пришлось снять



недозрелыми и пустить на варенье. Но урожай был настолько большой, что хватило на все мои блюда.

Впервые я смог проверить реальную зимостойкость одного рукава, который зимовал на земле, едва прикрытый полиэтиленовой пленкой. Весной этот рукав был использован на арочной формировке и проявил себя очень достойно – плодоносность почек никак не пострадала при зимовке.



Рис.21 Ягода Супаги

на весах

Вкус ягод очень оригинальный - ананасный. Сами ягоды некрупные, до 5 г весом, с красивым густым пруином, делающего их почти бархатными на вид. Грозди тоже вполне хороши по весу: 350 - 450 г.

Лоза вызревает прекрасно, черенки укореняются хорошо.

**11.ГФ Арочный** в сезоне 2015 года выглядел несколько иначе, чем в 2014 г. Конечно, тот год был на моем винограднике значительно теплее, все сорта вызрели в

нормативные сроки(для моего региона).Да и сами грозди были замечательными(рис.22)



Рис.22 ГФ Арочный 2014



Рис.23 ГФ Арочный 2015

Холодное лето сыграло свою роль в самом начале сезона – опыление произошло плохо, грозди стали мельче, но сама ягода в размере не уменьшилась во многом благодаря обработке ГК.

Сроки цветения в прошлом сезоне припозднились – виноград зацвел только июня, а созрел к 17 сентября.

Сам по себе виноград этой формы красивый, в данном случае бессемянный, но ягоды получились не крупными – по-настоящему «кишмишными»(Рис.24)



Рис.24 Ягода ГФ

Арочный на весах

Небольшой ягоды вес наблюдается не каждый год, а вот консистенция мармеладно-хрустящая с сахаром до 16% Брикс – сортовой признак. Окрас ягод тоже варьируется год от года, но неизменно остается привлекательным.

Лоза даже в этом году зрела прекрасно, грозди висели на уже одревесневших однолетних побегах. Нагрузку, как правило, устанавливаю в одну гроздь на побег – поэтому

ГФ Арочный, которая судя по описанию – не самый ранний сорт, вызревает в Подмоскowie регулярно.

Стойкость к болезням у него удивительная – даже этот влажный и холодный сезон он прошел без видимых заболеваний(при трехкратной обработке фунгицидами).

Растет ГФ Арочный у меня вдоль восточной стороны забора и полное солнечное освещение у него присутствует только у той части, которая размещена над забором.

**12.ГФ Тимур** в этом сезоне не подкачал – за исключением сроков, к его ягодам и гроздям придраться было невозможно.

Несмотря на позднее цветение(20.06),грозди уже к концу августа выглядели довольно прилично(рис.25)



Рис.25 ГФ Тимур 27

августа 2015 г

К 30 сентября грозди увеличились, а ягоды созрели(Рис.26)



Рис.26 ГФ Тимур 30

сентября 2015 г

Ягоды у этой ГФ красивые, вытянутые, с интересным хрустящим содержанием. В этом году сахаристость сока ягод была немногим выше 16% Брикс. Как всегда, в послевкусии чувствовалась некая терпковатость кожицы.

ГФ Тимур отзывчива на обработку ГК, но пока удалось сделать ее только частично бессемянной – некоторых ягодах остались либо рудименты семян, либо одно-два небольших семени.

Поскольку сама по себе эта форма не сильнорослая, то



Рис.27 Ягода Тимура на

весах

и нагрузку на нее даю небольшую – не более 10 гроздей(по одной грозди на побег).

В дальнейшем планирую продолжить отчет по сезону 2015 г.

Сопин Александр Иванович, Зеленоград, 10.03.2016 г.